

OÙ S'INFORMER

MAIRIE

4 rue Félix Pauger, 49070 Saint Lambert la Potherie



Lundi . Mardi . Jeudi . Samedi
Mercredi – Vendredi

de 9h à 12h
de 9h à 12h

de 15h30 à 17h30

Retrouvez le DICRIM sur le site internet de la commune :

<https://www.saintlambertlapotherie.fr/>

**LES NUMÉROS
À CONNAÎTRE
EN CAS D'URGENCE**

112
NUMÉRO D'APPEL
D'URGENCE EUROPÉEN

15
SAMU
LE SERVICE D'AIDE MÉDICALE URGENT

114
NUMÉRO D'URGENCE
POUR LES PERSONNES
SOURDES ET
MALENTENDANTES

17
**POLICE
SECOURS**

18
**SAPEURS-
POMPIERS**

Numéros d'urgence

Préfecture du Maine et Loire : 02 41 81 81 81
Urgences Eau (Angers Loire Métropole) : 02 41 05 50 50
Urgence assainissement (ALM) : 02 41 05 51 01
Dépannage électricité : 09 72 67 50 49
GRDF urgence sécurité gaz : 08 00 47 33 33

Liens internet utiles

Ministère : georisques.gouv.fr (sur tous les risques) ;
sante.gouv.fr
Préfecture : maine-et-loire.gouv.fr
Aléas météorologiques : meteofrance.com
Inondations : vigicrues.gouv.fr

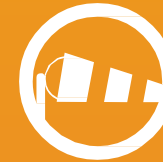
Radios locales

RCF 88.1
Ouest FM 98.7
Alouette 99.1

LES RISQUES MAJEURS

Anticiper et réagir

Canicule • Sanitaire • Tempête • Feu de forêts • Sismique •
Radon • Mouvement de Terrains • Transport de matières
dangereuses



DICRIM de Saint-Lambert-la-Potherie

Document d'Information
Communal sur les Risques Majeurs

Edition 2024



Cette opération est cofinancée par l'Union européenne.
L'Europe s'engage sur le bassin de la Loire avec le Fonds Européen de Développement Régional.



**SAINT-LAMBERT
LA-POTHERIE**

SOMMAIRE

ÉDITO

pages 4 - 5

QUI FAIT QUOI EN CAS DE RISQUES MAJEURS ?

pages 6 - 7

CONSTITUER UN KIT D'ÉVACUATION ?

pages 8 - 9

QUE FAIRE SI MON HABITATION EST ENDOMMAGÉE ?

pages 10 - 11

LES RISQUES NATURELS



CANICULE

pages 12 - 13



SANITAIRES

pages 14 - 15



TEMPÊTE

pages 16 - 17



FEU DE FORÊT

pages 18 - 19



SISMIQUE

pages 20 - 21



RADON

pages 22 - 23



MOUVEMENT DE TERRAIN

pages 24 - 25

LES RISQUES MINIERS ET TECHNOLOGIQUES



TRANSPORT DE MATIÈRES DANGEREUSES

pages 26 - 27

OÙ S'INFORMER ?

page 28

ÉDITO

Lambertois, Lambertoises,

Régulièrement, l'actualité ne manque pas de nous rappeler la fragilité de nos sociétés face aux risques naturels.

Les risques majeurs résultent d'évènements potentiellement dangereux se produisant dans une zone où les enjeux humains, économiques et environnementaux peuvent être atteints. Ils ont une très faible probabilité de survenir mais peuvent entraîner des conséquences très graves.

Se préparer au pire permet souvent de l'éviter et pour cela chacun doit devenir acteur de sa sécurité et de celle des autres. Lorsque survient un événement, les premières décisions, les premiers gestes sont déterminants.

Au travers de ce Document d'Information Communal sur les Risques Majeurs (DICRIM), je souhaite vous sensibiliser sur les risques recensés sur notre commune et sur les consignes de sécurité à adopter si les circonstances l'exigeaient.

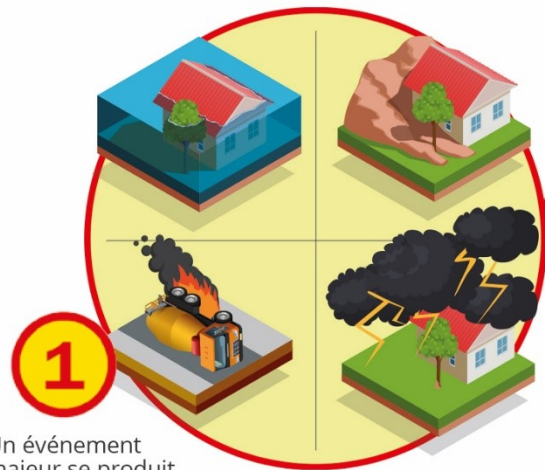
Je vous invite à en faire une lecture attentive et à diffuser auprès de vous les conseils contenus dans ce document.

Corinne GROSSET,
Maire de Saint Lambert la Potherie

QUI FAIT QUOI EN CAS DE RISQUES MAJEURS

Inondation, explosion, incendie, découverte d'une bombe de la seconde guerre mondiale, etc. Le risque zéro n'existant pas, chacun doit apprendre à se comporter de la bonne manière en cas de situation d'urgence. Voici présentés les rôles de chaque acteur dans la gestion de la situation de crise.

Adaptez votre comportement à la situation. Écoutez la radio et appliquez les consignes de sécurité.



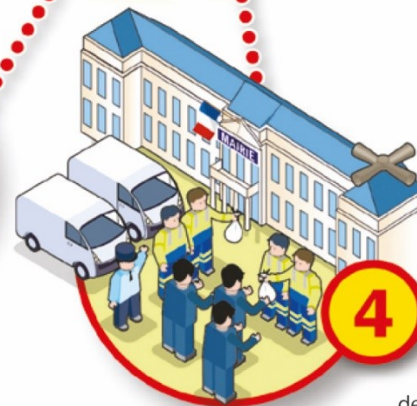
Un événement majeur se produit



Les services de secours, pompiers et Samu interviennent sur le sinistre. Le maire rejoint très vite les lieux.



Si le sinistre est très important, ou s'il touche plusieurs communes, le Préfet est le directeur de secours. Il met en place une cellule de crise et s'appuie sur le plan Orsec*.



La commune déclenche son Plan communal de sauvegarde : elle prend en charge si besoin l'évacuation des personnes, le ravitaillement et l'hébergement d'urgence.



Les services publics mettent en place des déviations.



Le personnel de l'école sait comment mettre les enfants en sécurité : l'établissement a réalisé un Plan particulier de mise en sûreté. Ne vous mettez pas inutilement en danger en allant les chercher.



CONSTITUER UN KIT D'ÉVACUATION

En cas d'évacuation, il est important de préparer à l'avance un sac avec le nécessaire et de le compléter avec une liste de choses indispensables à prendre avant de partir. Vous trouverez ci-contre un kit type qu'il vous faudra adapter en fonction des particularités de votre famille.

Vous pouvez aussi compléter le **Plan familial de mise en sûreté (PFMS)** qui aide à traverser cette période sans panique.
Site du Ministère de l'intérieur « *Je me protège en famille* ».

TUTOS RISQUES EN LIGNE

Pour comprendre les risques majeurs en famille, visionnez les tutos sur :

www.gouvernement.fr/risques/tutos-risques



S'INFORMER ET S'ÉQUIPER

- Radio à pile
- Piles de rechange
- Lampe torche à pile ou à manivelle
- Bougies, briquets ou allumettes
- Chargeurs de batteries
- Téléphone portable/appareil photo
- Carte bleue et quelques liquidités
- Stylos • Sifflets • Ouvre-boîtes
- Couteaux multifonctions
- Outils (clé, pinces, gants de travail, gros scotch, etc.)

PAPIERS D'IDENTITÉ

- Carte d'identité
- Permis de conduire
- Passeports
- Carte Vitale
- Livret de famille
- Copie de votre contrat d'assurance
- Clés de maison et de voiture.

SE CHANGER, S'HABILLER

- Couvertures
- Vêtements chauds en fonction de la saison.



BOIRE ET MANGER

- Eau potable (1 à 2 L /pers.)
- Aliments non périssables à haut potentiel énergétique (boîtes de conserve, biscuits secs, barres de céréales, etc.)
- N'oubliez pas les animaux domestiques : pensez aux croquettes !

SE LAVER ET SE SOIGNER

- Produits de toilettes de base (brosse à dents, dentifrice)
- Papier WC, lingettes, solution hydro-alcoolique
- Trousse de premiers secours (désinfectant, pansements, etc.), ordonnances médicales.

QUE FAIRE SI MON HABITATION EST ENDOMMAGÉE ?

En cas de fortes dégradations de mon habitation, je fais ma déclaration de sinistre auprès de mon assureur et attends le passage ou l'autorisation de l'expert avant de commencer le nettoyage.

Les indemnisations de catastrophes naturelles, comment ça marche ?

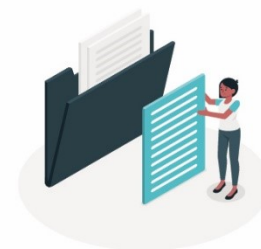
Lors d'une catastrophe naturelle, je ne peux être indemnisé par mon assurance que si la commune est reconnue en état de catastrophe naturelle par un arrêté interministériel.

1

Dès la survenue d'un sinistre, je me manifeste auprès du maire afin qu'il engage une **procédure de la reconnaissance de l'état de catastrophe naturelle**.

La demande est alors déposée en préfecture.

Parallèlement, je déclare dès que possible l'étendue du sinistre à mon assureur et j'établis la liste des dégâts subis.



2

Une fois la publication au **Journal Officiel de l'arrêté interministériel** reconnaissant l'état de catastrophe naturelle, je dispose de **10 jours** pour déclarer le sinistre à l'assureur pour les dommages matériels directs et de **30 jours** pour les pertes d'exploitation.

Règlement par l'assureur :

le montant et les conditions du règlement découlent des clauses de mon contrat (multirisques habitation ou véhicule terrestre à moteur). L'assureur doit verser l'indemnité dans un délai de **trois mois** à compter de la remise par l'assuré de l'état estimatif des biens endommagés ou des pertes subis.



JE NOTE LES INFORMATIONS DE MON ASSUREUR

Nom de mon assurance

Téléphone

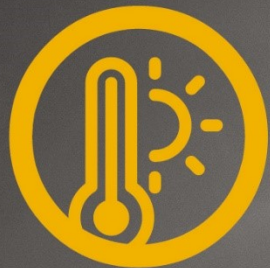
N° de contrat

Date de souscription



CONSEIL

Prenez en photo vos biens de valeur (meubles et bijoux) et conservez-les chez la famille ou des amis non concernés par vos risques. Ces photos vous aideront à prouver l'existence de vos biens.



LE RISQUE

CANICULE

La canicule est un épisode de températures élevées, de jour comme de nuit, pendant au moins trois jours consécutifs.

Comme chaque été, la préfecture 49 et la commune de Saint Lambert la Potherie mettent en place le plan canicule pour venir en aide aux personnes les plus sensibles aux fortes chaleurs.

L'inscription gratuite sur le registre dédié, afin de recevoir la visite des services de la commune ou de bénévoles qui s'assurent de leur bonne santé, se fait auprès du CCAS.

Inscription en Mairie, par mail à ccas@saintlambertlapotherie.fr ou par téléphone au 02 41 77 55 06

LES RISQUES

L'exposition d'une personne à une température extérieure élevée, pendant une période prolongée, sans période de fraîcheur suffisante pour permettre à l'organisme de récupérer, est susceptible d'entraîner de graves complications.

La chaleur fatigue. Elle peut provoquer des coups de chaleur ou des accidents de déshydratation.

LES MESURES PRÉVENTIVES

0800 06 66 66

Salle climatisée accessible: salle Lamb'ellie (quartier de l'Aubriaie)

Plateforme téléphonique d'information « canicule » entre 9h et 19h.
Appel gratuit depuis un poste fixe.

- En période de canicule, les signaux d'alerte sont les suivants : crampe, fatigue inhabituelle, maux de tête, fièvre (> 38°C), vertiges ou nausées, propos incohérents.
- Les personnes âgées, isolées ou handicapées sont invitées à s'inscrire sur le registre nominatif communal afin de permettre l'intervention ciblée des services sanitaires et sociaux en cas d'alerte canicule.

LES CONSIGNES DE SÉCURITÉ

AVANT



Constituer une « trousse canicule » avec un brumisateur, un ventilateur et un thermomètre médical (non frontal)



Faire une liste des lieux frais ou climatisés où se rafraîchir près de chez soi et ouverts l'été (grande surface, cinéma, musée, église, ...)

PENDANT



Se protéger du soleil avec une casquette ou un chapeau



Rester à l'ombre autant que possible



Boire régulièrement de l'eau sans attendre d'avoir soif



Éviter les boissons sucrées et celles à forte teneur en caféine



Ne pas boire d'alcool



Prendre des douches fraîches mais pas froides



Fermer les volets et fenêtres le jour et aérer la nuit



Manger en quantité suffisante



Limiter au maximum son activité physique



Donner et prendre des nouvelles de ses proches



LES RISQUES

SANITAIRES

Un risque sanitaire désigne un risque, immédiat ou à long terme, plus ou moins probable, auquel la santé publique est exposée. Cela se manifeste par le biais d'un agent infectieux (virus, bactéries, parasites) ou de produits chimiques.

La commune est susceptible d'être exposée à plusieurs risques sanitaires, tels qu'une pandémie grippale (COVID-19), des menaces de bioterrorisme, ou encore, des pollutions chimiques accidentelles.

LES RISQUES

La grippe est une infection respiratoire aiguë, très contagieuse.

Une pandémie grippale est une épidémie caractérisée par la diffusion rapide et géographiquement très étendue d'un nouveau sous-type de virus, résultant d'une transformation génétique conséquente. Il se propage rapidement du fait de la faible immunité de la population.

LES MESURES PRÉVENTIVES

www.santepubliquefrance.fr

- Respecter les consignes gouvernementales et les recommandations de l'Organisation mondiale de la santé (OMS)
- Un virus grippal se transmet par voie aérienne (toux, éternuement, postillons), par contact rapproché avec une personne infectée ou par contact avec des objets touchés et donc contaminés par une personne malade.
- En cas de pandémie, le respect des mesures d'hygiène élémentaires est une règle indispensable pour limiter les risques de contamination. Leur respect est essentiel en situation de pandémie et également utile en cas de grippe saisonnière.

LES CONSIGNES DE SÉCURITÉ



Procéder à la mise en quarantaine dès le début de la pandémie



Se laver les mains régulièrement



Porter un masque et renforcer les mesures d'hygiène



Utiliser un mouchoir à usage unique et le jeter directement à la poubelle



Tousser ou éternuer dans son coude ou dans un mouchoir à usage unique



Saluer sans se serrer la main, éviter les embrassades



Pour tenir la maladie à distance, rester à plus d'un mètre les uns des autres



Se faire vacciner contre le virus pandémique dès lors qu'une campagne de vaccination est spécifiquement organisée



LE RISQUE

TEMPÊTE

Des vents parfois violents apparaissent lors d'une perturbation atmosphérique, par différence de pression et de température. On parle alors de tempête lorsque les vents ont une vitesse supérieure à 89 km/h.

La commune est confrontée régulièrement à des épisodes de tempêtes, comme la tempête Eleanor (2018), qui ont laissé des traces dans les mémoires.

LES RISQUES

Une tempête est un phénomène ciblé qui a localement des effets dévastateurs, en raison de la violence des vents.

Les tempêtes s'accompagnent souvent de pluies importantes pouvant entraîner :

- inondations,
- glissements de terrain,
- coulées boueuses.

LES MESURES PRÉVENTIVES

www.meteofrance.com

- Météo France publie tous les jours des bulletins réactualisés et assure la vigilance météo en mettant à disposition de la population une carte de vigilance.
- Dans la mesure où il en a connaissance, chaque citoyen doit signaler à la mairie les immeubles présentant des risques de chute de matériaux susceptibles de présenter un danger pour la sécurité publique. La ville engage alors les procédures pour mettre fin à ces situations de péril.

LES CONSIGNES DE SÉCURITÉ

AVANT



Veiller à l'entretien régulier de son patrimoine, bâtiments ou arbres



Rentrer les objets susceptibles d'être emportés par le vent



Se renseigner sur les prévisions météo



Rester chez soi ou gagner un abri en dur



Pour les responsables des chantiers de construction : mettre les grues en girouette et rassembler le personnel à l'abri

PENDANT



Débrancher les appareils électriques et les antennes de télévision



Limitier ses déplacements et se renseigner avant de partir



Prendre garde aux chutes d'arbres ou d'objets



Ne pas intervenir sur les toitures



Ne pas sortir en forêt, ni se promener sur les chemins de randonnées et les liaisons douces

APRÈS



Réparer ce qui peut l'être



Couper les branches et les arbres qui menacent de tomber



Ne pas toucher aux fils électriques et téléphoniques qui tombent à terre



LE RISQUE

FEU DE FORÊT

On parle d'incendie de forêt lorsque le feu concerne une surface minimale de 0,5 hectares d'un seul tenant, et qu'une partie au moins des étages arbustifs et/ou arborés est détruite.

La commune de Saint Lambert la Potherie est entourée de plusieurs espaces boisés, notamment le Domaine des Ecots, mais également la zone d'activité La Haie Madame. Cette surface de forêt représente 510 hectares, soit environ 20% du territoire de la commune. Le risque de feu de forêts identifié par la commune est moyen.

LES RISQUES

La majorité des départs de feu est d'origine anthropique et ils démarrent le plus souvent le long des voies de communication ou depuis les constructions.

Afin de limiter les risques d'incendie, la prudence et le comportement responsable de chacun restent les clés de la prévention.

LES MESURES PRÉVENTIVES

www.pompiers.fr

- Les communes de Maine-et-Loire sont classées en sous-groupes selon leur sensibilité aux feux de forêt. Cela dépend de la présence de peuplements sensibles (pin, sapin, mélèze, douglas, conifère, ...).
- Le brûlage à l'air libre des végétaux et déchets est interdit sauf dans les cas prévus par l'arrêté préfectoral du 11 mars 2019 (arrêté DIDD/BPEF n°80).

LES CONSIGNES DE SÉCURITÉ

AVANT

En forêt



Ne pas allumer de feu ou de barbecue



Ne pas jeter de cigarettes



Laisser les routes forestières accessibles pour les secours



Camper uniquement dans les lieux autorisés

Habitation en zone boisée



Débroussailler régulièrement dans un rayon de 50 m autour de chez soi



Préparer des moyens de lutte contre l'incendie (points d'eau et matériels)



Repérer les chemins d'évacuation dans le massif forestier et des abris potentiels

PENDANT



Prévenir les pompiers en appelant le 18 ou le 112



S'éloigner dans le sens contraire du déplacement du feu



Respirer à travers un linge humide pour limiter les effets néfastes des fumées toxiques

Habitation en zone boisée



Arroser les abords de la maison et ses façades pour la protéger



Fermer les volets, trappe de tirage de la cheminée, fenêtres, bouches d'aération et de ventilation



Placer des linges mouillés en bas des portes



LE RISQUE

SISMIQUE

L'ensemble du territoire de la commune de Saint Lambert la Potherie est située en zone de sismicité faible.

Un séisme (ou tremblement de terre) correspond à une fracture le long d'une faille terrestre généralement préexistante.

Cette rupture s'accompagne d'une libération soudaine d'une grande quantité d'énergie se traduisant en surface par des vibrations du sol, plus ou moins importantes.

LES RISQUES

L'échelle de Richter (de 0 à 9) mesure la magnitude des séismes et l'amplitude des ondes sismiques enregistrées sur le sismographe.

L'échelle MSK (de I à XII) définit l'intensité du phénomène à la surface.

Un séisme est susceptible de provoquer des glissements de terrain, des chutes de blocs ou une liquéfaction des sols imbibés d'eau.

LES MESURES PRÉVENTIVES

<https://renass.unistra.fr>

- Le département du Maine-et-Loire est classé en aléa modéré dans le tiers sud et en aléa faible dans les autres secteurs.
- La surveillance sismique est assurée en temps réel par les observatoires du RéNaSS (Réseau national de surveillance sismique) ou par des stations sismologiques.
- Il importe de respecter la réglementation parasismique pour les constructions neuves ou les réhabilitations importantes de bâtiments, équipements ou installations.

LES CONSIGNES DE SÉCURITÉ

AVANT



S'informer des risques encourus et des consignes de sécurité



Fixer les appareils et les meubles lourds



Repérer les points de coupure de gaz, d'eau et d'électricité

PENDANT LA 1^{ÈRE} SECOUSSE



À l'intérieur : ne pas sortir, s'éloigner des fenêtres, se mettre à l'abri d'un mur, d'une colonne porteuse ou sous des meubles lourds.



À l'extérieur : s'éloigner de ce qui peut s'effondrer (bâtiments, ponts, fils électriques...)



En voiture : s'arrêter si possible à distance des constructions et des fils électriques, ne pas descendre du véhicule

APRÈS LA 1^{ÈRE} SECOUSSE



Évacuer le plus vite possible les bâtiments (attention : il peut y avoir d'autres secousses)



Couper l'eau, le gaz et l'électricité, ne pas allumer de flamme et ne pas fumer, ouvrir les fenêtres en cas de fuite de gaz et prévenir les autorités



Emporter ses papiers personnels et ses médicaments indispensables



Ne pas aller chercher les enfants à l'école (ils sont pris en charge)



Ne pas toucher les câbles tombés à terre



LE RISQUE RADON

Le radon est un gaz naturel radioactif issu de la désintégration de l'uranium contenu dans la croûte terrestre. Dépourvu d'odeur, de couleur et de goût, il est présent partout à la surface de la planète et provient surtout des sous-sols granitiques. Il se dilue à l'air libre mais peut s'accumuler dans les espaces clos, notamment dans les maisons lorsque l'étanchéité de l'interface sol/bâtiment n'est pas assurée.

La commune de Saint Lambert la Potherie est située dans une zone à fort risque radon (catégorie 3).

LES RISQUES

La concentration moyenne en radon dans les habitations est de 90 Bq/m³ (becquerels par mètre cube) pour l'ensemble de la France avec des disparités importantes d'un département à l'autre.

Le radon est classé comme cancérigène pour le poumon depuis 1987, par le Centre international de recherche sur le cancer.

Les communes sont classées en 3 catégories :

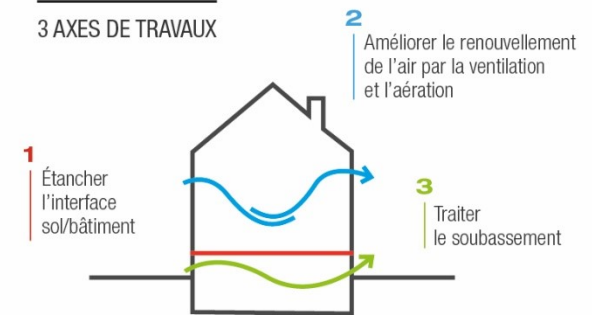
- Celles localisées sur des formations géologiques présentant une faible teneur en uranium (catégorie 1),
- Celles où des facteurs géologiques particuliers (ex. failles) peuvent faciliter le transport du radon depuis la roche jusqu'au sol (catégorie 2),
- Celles où les sols ont des teneurs en uranium estimées plus élevées (catégorie 3)

LES MESURES PRÉVENTIVES

www.irsn.fr

- L'Institut de radioprotection et de sûreté nucléaire (IRSN) a établi une cartographie du potentiel radon des formations géologiques du territoire métropolitain et de l'Outre-Mer. Sur une zone géographique donnée, plus le potentiel est important, plus la probabilité de présence de radon à des niveaux élevés dans les bâtiments est forte.
- Le risque radon est intégré dans l'Information acquéreur locataire (IAL) suite à la publication de l'arrêté d'application du 27-06-2018.
- Évaluer votre exposition en réalisant un dépistage de votre habitation, à l'aide de détecteurs (dosimètres radon). Elle doit être évaluée dans les pièces de vie principales, sur une durée de plusieurs semaines et de préférence sur la période hivernale.

3 AXES DE TRAVAUX



LES CONSIGNES DE SÉCURITÉ



Aérer 10 minutes par jour, été comme hiver, pour renouveler l'air intérieur.



Ventiler les bâtiments, les sous-sols et les vides sanitaires afin d'assurer un balayage d'air efficace et diluer la présence du radon.



Améliorer l'étanchéité des murs et des planchers de votre habitation pour limiter l'entrée du radon.



Un mouvement de terrain est un déplacement plus ou moins brutal du sol ou du sous-sol. Il est généralement dû à des processus lents de dissolution ou d'érosion favorisés par l'action de l'eau ou de l'homme.

LE RISQUE

MOUVEMENT DE TERRAIN

La commune de Saint Lambert la Potherie est concernée par des niveaux d'aléa moyen de mouvements de terrain à la suite de retraits et/ou de gonflements des sols argileux.

LES RISQUES

Il existe plusieurs types de mouvement de terrain :

- Les glissements
- Les éboulements (chute de blocs)
- Les effondrements de cavité
- Les mouvements de terrain différentiels suite au « retrait gonflement » des argiles

LES MESURES PRÉVENTIVES

www.georisques.gouv.fr/risques/mouvements-de-terrain

Les services de l'Etat (DDT49) et le Bureau de recherches géologiques et minières (BRGM) mettent à disposition du grand public de nombreuses sources d'information sur les mouvements de terrain.

Vous pouvez consulter en ligne des cartes interactives comme :

- La carte du risque retrait-gonflement des argiles, sur infoterre.brgm.fr
- L'atlas des cavités souterraines, sur maine-et-loire.gouv.fr

LES CONSIGNES DE SÉCURITÉ

AVANT



S'informer et détecter les signes précurseurs (fissures murales, terrain ondulé, ...)



Avant toute construction dans une zone à risque, mener une étude géotechnique



Sur les sols sensibles au dessèchement, adapter les constructions (fondations profondes, ancrage, ...)

PENDANT



Si le temps le permet, emporter le strict nécessaire (papiers importants et vêtements)



Couper le gaz et l'électricité



Évacuer les bâtiments
S'éloigner de la zone dangereuse



Rejoindre les lieux de regroupement

APRÈS



Ne pas entrer dans un bâtiment endommagé



Évaluer les dégâts et les dangers avec un professionnel



Préparer ses dossiers d'assurance



Informez les autorités



Ce risque concerne principalement un accident se produisant lors d'un transport par voies routière, ferroviaire, fluviale ou par canalisation, de matières dangereuses. Ce risque inclut les éventuels gazoducs (canalisations transportant du gaz) et oléoducs (hydrocarbures) qui traversent la commune.

LE RISQUE TRANSPORT DE MATIÈRES DANGEREUSES

La commune est exposée au risque de Transport de matières dangereuses (TMD) par la proximité avec l'autoroute A11. Plusieurs entreprises industrielles sont installées sur la zone artisanale de Vilnière. Ces installations impliquent le transport de marchandises.

LES RISQUES

Un accident de camion-citerne peut provoquer :

- une explosion
- un incendie
- un dégagement de nuage toxique

Les trois situations peuvent engendrer des conséquences graves sur la santé humaine et sur l'environnement.

LES MESURES PRÉVENTIVES

- La réglementation en vigueur est très stricte. Le transport routier est régi par la réglementation ADR « Accord européen relatif au transport international des marchandises Dangereuses par Route ». Celle-ci concerne la signalisation des véhicules, les opérations de chargement des marchandises, les techniques d'emballage, et le contrôle des véhicules.
- Une signalisation spécifique s'applique à tous les moyens de transport dans le but d'indiquer le danger, de décrire la composition de la cargaison et les risques générés par les matières transportées.



LES CONSIGNES DE SÉCURITÉ

AVANT



Prendre connaissance des risques, des moyens d'alerte et des consignes de confinement

PENDANT



Pour éviter un sur-accident, baliser les lieux du sinistre et faire éloigner les personnes à proximité



Signaler l'accident aux sapeurs-pompiers (18) et à la police ou gendarmerie (17 ou 112)



En cas de fuite de produit, ne pas toucher ou entrer en contact avec le produit



Respecter les consignes de sécurité diffusées par les services de secours



Quitter la zone de l'accident, rejoindre le bâtiment le plus proche et se confiner (boucher les conduites d'aération)

APRÈS



En fin d'alerte, aérer les locaux dans lesquels vous vous êtes réfugiés et déboucher les aérations